

FCG.

# Keski-Suomen moottoriurheilukeskuksen Master plan



**Laukaa-areenan Master Plan –hanke**

# Päivän agenda

- 13:00 Tervetuloa ja työn taustat / Laukaan kunta
- 13:10 Suunnitelman esittely / FCG Finnish Consulting Group Oy Pauli Santala ja Mari Holopainen
- 14:00 Kahvit ja vapaata keskustelua



# Toimeksiannon sisältö ja tavoitteet

## LAUKAA-AREENAN MASTER PLAN 2030

### Työn tavoitteet:

*alueelle laaditaan kattava kehittämissuunnitelma, jossa selvitetään monipuolisesti ja laajasti alueen käyttömahdollisuuksia ja -tarpeita, mahdollisia uusia toimijoita ja käyttömuotoja, laaditaan yleissuunnitelmatasoinen tekninen suunnitelma karttoineen, havainnekuvineen ja kustannusarvioineen, sekä muodostetaan yhteinen visio ja kartoitetaan tahtotilaa alueen pitkäjännitteiseen kehittämiseen.*

### Mukana suunnitelman laatimisessa

- Laukaan kunnan työryhmä ja Laukaan Kehitysyhtiö Oy
- alueella jo toimivia toimijoita
- moottoriurheilutoimijoita Keski-Suomesta ja valtakunnallisesti
- muita toimijoita: tapahtumatuotanto, yhdistystoimijat
- kuntalaisia
- viranomaisia keskusteluissa: AVI, ELY



# Prosessi

- **Toimijahaastattelut ja täydentävät haastattelut**
- **Avoin kysely kuntalaisille**
- **2 avointa työpajaa**
- **Työskentelyä HowSpace alustalla toimijoiden ja ydintiimin kesken – mm. kommenttikierroksia**

## Teemat

- Toimijoiden tarpeet
- Uusien toimijoiden ja toimintojen mahdollisuudet
- Brändi
- Maankäyttö ja infrastruktuuri
- Toimintamalli ja yhteistyö

- 4 vaihtoehtoa työskentelyvaiheessa:
  - *Monipuolistuva, voimakkaasti kasvava alue*
  - *Moottoriurheiluun erikoistuva, voimakkaasti kasvava alue*
  - *Monipuolistuva maltillisesti kasvava alue*
  - *Erikoistuva, maltillisesti kasvava alue*
- Vaikutusten arviointi: kustannukset, taloudelliset vaikutukset, ympäristövaikutukset, ilmasto, maankäyttöön kohdistuvat vaikutukset, metsänhoidolliset vaikutukset, sosiaaliset vaikutukset
- Maankäyttösuunnitelma ja havainnekuvat
- Toimenpiteiden kustannukset ja rahoitus
- Luvat ja ympäristön huomioiminen - ympäristöohjelma
- Keskustelut viranomaisten ja potentiaalisten toimijoiden kanssa

# Keski-Suomen Moottoriurheilukeskus



## Alue on

Monipuolinen,  
Laajalle käyttäjäryhmälle suunnattu,  
Moderni

---



## Teemme töitä sen eteen, että

Keski-Suomen  
moottoriurheilukeskus on tunnettu  
Alue toimii  
Alue kannattaa taloudellisesti



## Lupaamme

Laadukkaat tilat ja palvelut  
Viihtymistä ja hyvää vapaa-aikaa koko perheelle  
Vihreän siirtymän mahdollisuudet huomioidaan

# Toimintamalli

Vaihtoehtoisia liiketoimintakonsepteja tarkasteltiin kahden vaihtoehdon kautta:

- **Osa-aikainen toimija:** tapahtumien koordinointi ja varaukset, turvallisuus ja olosuhteet, kutssu toimijat koolle suunnittelemaan 2krt/v (toimijat vastaavat tapahtumiensa tuotannosta)
- **Liiketoimintariskillä toimiva päätöminen yritys:** koordinointi, palvelutarjonta, varaukset ja markkinointi, olosuhteet ja turvallisuus, tapahtumatuotanto ja myynti sekä uudet konseptit

## Toistaiseksi toimitaan toimijoiden ja kunnan yhteistyömallilla

Peruseriaatteena tulee olla, että kehittämisen organisointi ja toteutus on yritysveoista, mutta alkuvaiheessa kunnan rooli on merkittävä. Alkuvaiheessa kunta vastaisi yleisistä toiminnoista ja alueista, alueen toimijat omien ”ratojensa” ylläpidosta ja kehittämisestä. Tulevaisuudessa organisaatiomalli voi olla:

Yhtiö X	seurat/yhdistykset	Laukaan kunta
<ul style="list-style-type: none"> <li>• Vastaa operatiivisesta toiminnasta ja kehittämisestä</li> <li>• Päävuokralainen</li> </ul>	<ul style="list-style-type: none"> <li>• Alivuokralaisia <i>(vaihtoehtoisesti voivat perustaa yhdistyksen joka omistaa yhtiön X)</i></li> </ul>	<ul style="list-style-type: none"> <li>• Maanomistaja Varmistaa kehittämissuunnitelman toteutumisen</li> </ul>

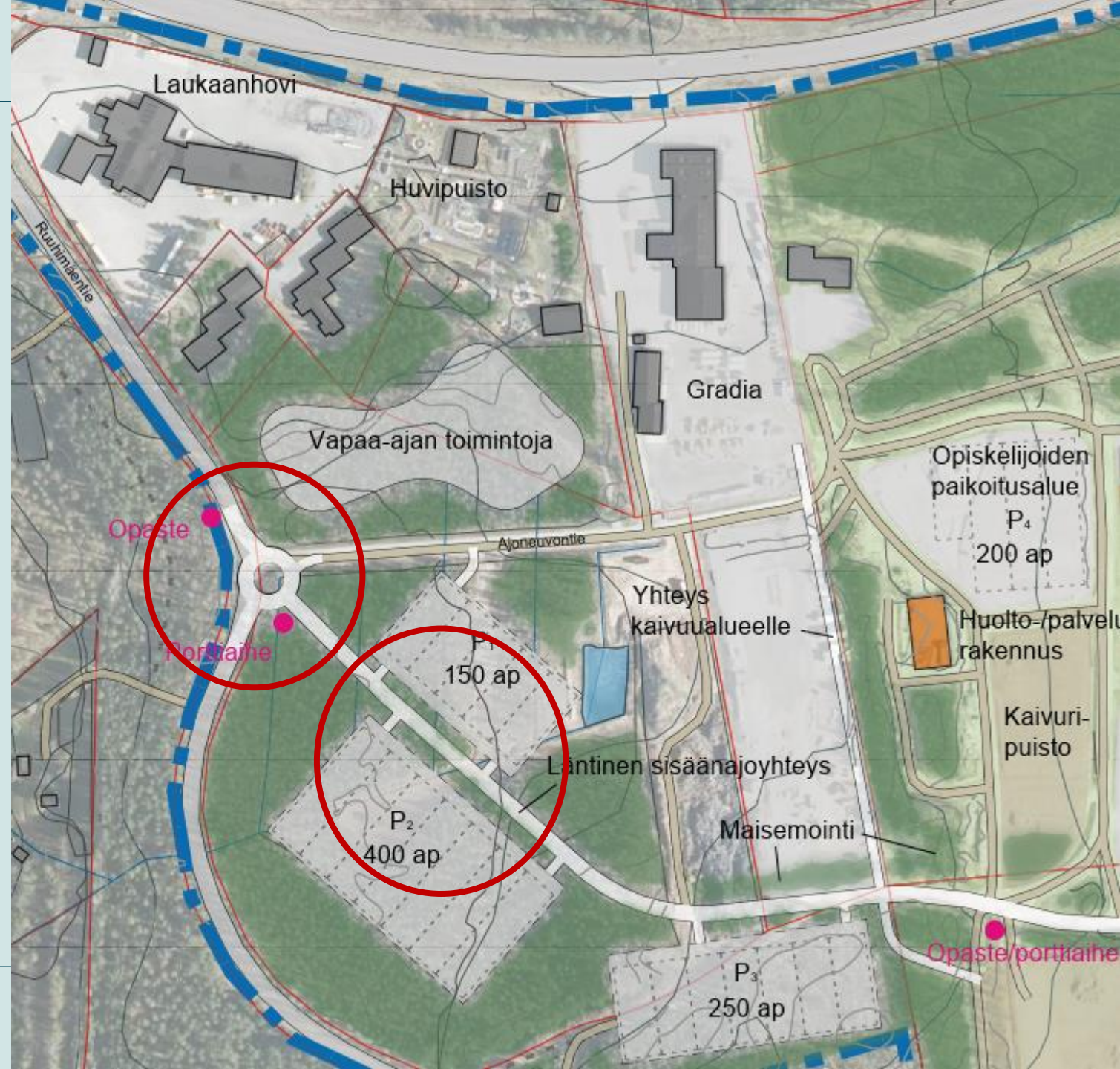
# Maankäyttö

Maankäytön kehittämisessä keskeisenä tavoitteena on muodostaa suunnittelualueesta yhtenäinen, helposti hahmottuva ja saavutettava moottoriurheilukeskus -kokonaisuus.

Kansainvälisestikin merkittävän keskuksen taajamakuullinen ilme kehittyy ja selkeytyy uusien maankäyttötoimintojen kautta

# Maankäyttö

- Sisääntuloporttialueelle pohjoisessa sijoitetaan kiertoliittymä, johon sijoitetaan ympäristötaideelementti kuvaamaan alueen moottori - teemaa.
- Sisääntulotie Ruuhimäentien kiertoliittymästä kiihdytys-/jarrutussuoran loppuun palveluaukiolle saakka 7m leveänä, asfalttipintaisena tienä. Tien yhteyteen tehdään 3m leveä yhdistetty jk+pp väylä. Tästä tieyhteys jatkuu mukailten nykyistä tieyhteyttä 6m leveänä asfalttipintaisena tienä Ruuhimäki Circuitin kautta Motocross radalle ja tästä aina Mikkelintielle, itäiselle sisääntuloväylälle
- Väylille luodaan selkeä hierarkia. Keskeistä on opastaa tulijat selkeille sisääntuloille ja siitä alueen eri osiin.
- Pysäköinnille varataan sisääntulojen lähetyville omat alueensa. Keskeinen kokoajasuora toimii tarpeen mukaan pysäköinti- ja messualueena.





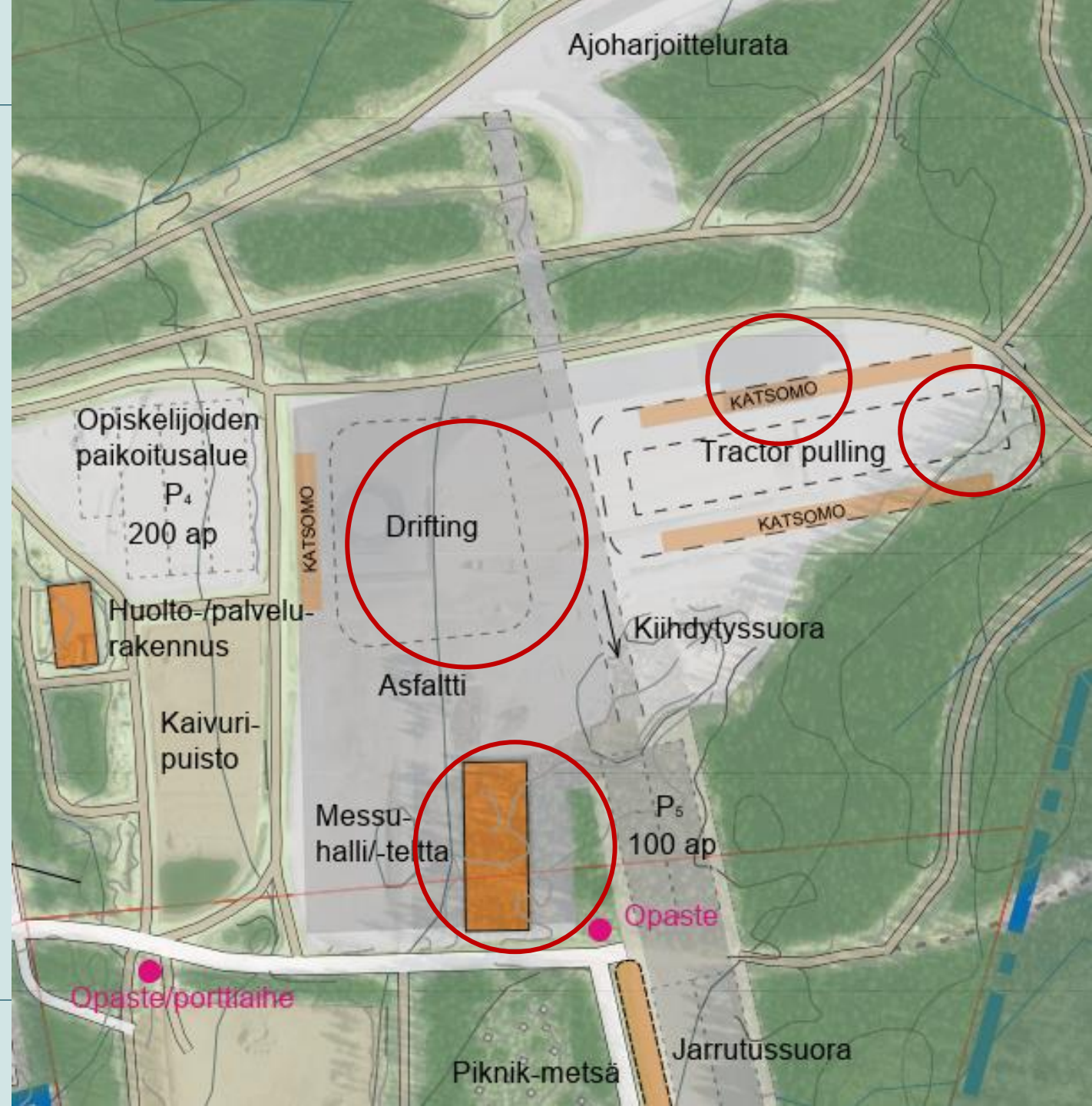


Esityksen nimi ja päivämäärä

FCG

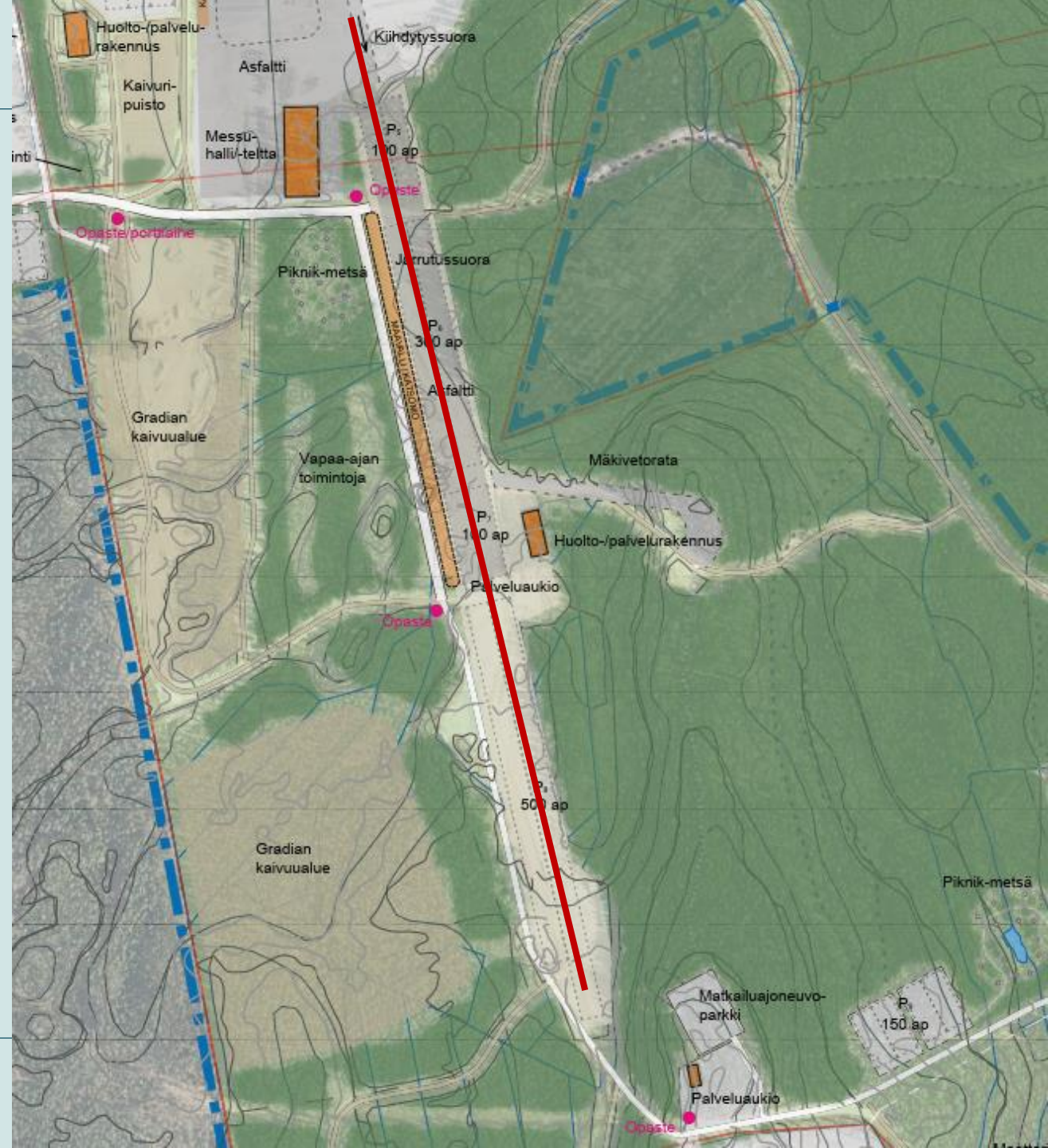
# Maankäyttö

- Alueen keskeistä toimintaukiota rajataan uudella varikko/tapahtumarakennuksella ja katsomoalueilla.
- Asfalttialuetta laajennetaan erityisesti drifting-ajoja varten
- Uusi kiihdytys/jarrutussuora asfaltoidaan aukiolta etelään.
- Tractorpulling- rataa laajennetaan niin ikään itään päin.



# Maankäyttö

- Raskaiden ajoneuvojen kiihdytys/jarrutus-suoran tulevaisuuden sijainti löytyy jo ennestään avoimelta ja sijainniltaan keskeiseltä metsähakkuukohdalta
- Akselin molempiin päihin sijoittuvat sekä pohjoinen areena-alue, että eteläiset Motocross ja Karting-keskukset.

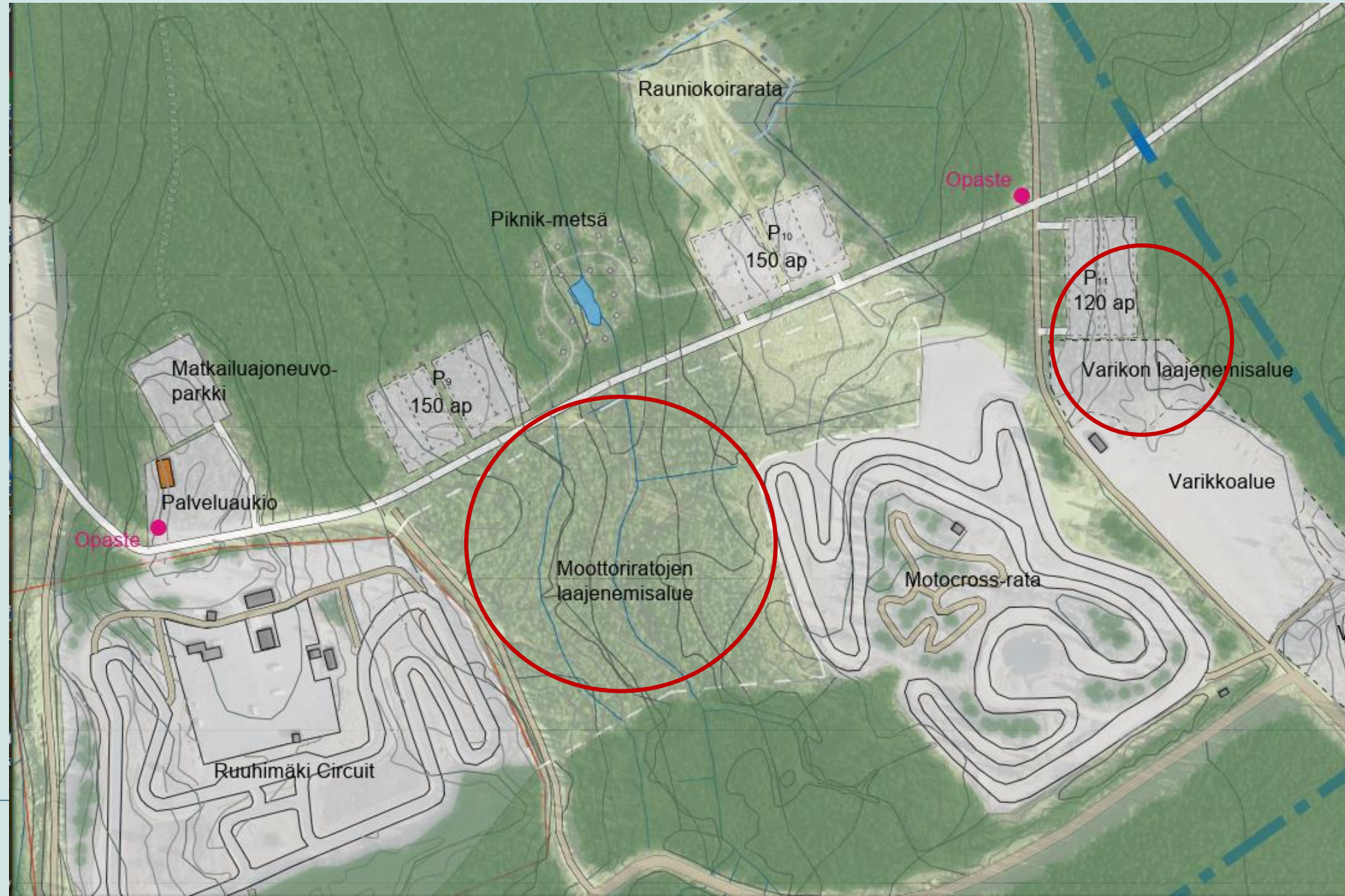


CG

Esityksen nimi ja päivämäärä

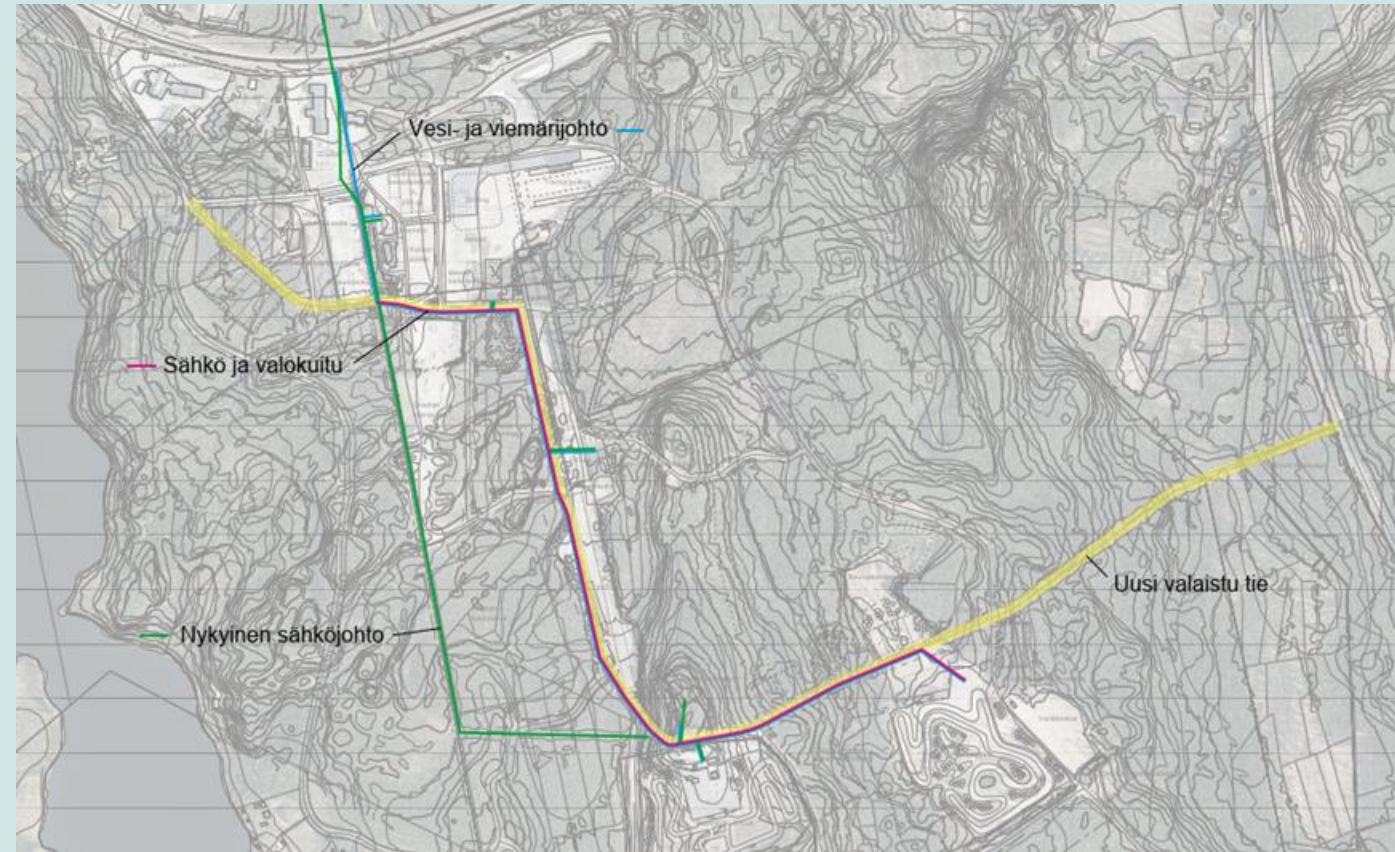


- Motocross ja Karting - ratojen laajentamistarpeet huomioidaan maankäyttövarauksilla. Niiden yhteyteen yleisöä ja harrastajia palvelevia uusia logistiikka- ja pysäköintialueita, joissa myös perävaunulliset ajoneuvoyhdistelmät mahtuvat pysäköimään. Virkistymistä ja taukoajoja varten kehitetään picnic-paikkoja
- Alueen metsiköissä risteilee enduro-metsäreittejä, joita on tarkoitus jatkossakin sallia harjoitus- ja kilpailukäytössä. Talviaikaan reittejä voidaan käyttää muihin urheilulajeihin.



# Ympäristörakentaminen ja infrastruktuuri

- Eri toimintoja rajataan erityisesti viherrakentamisen keinoin ja maastonmuokkauksin. Alueen ylijäämämassoja voidaan sijoittaa mm. kiihdytysuoran viereen rakennettavaan suojapenkkaan, joka on turvallinen katselu-/ katsomopaikka myös yleisölle. Maavalli suojaa länsipuolista uutta ajoyhteyttä ja vaimentaa myös kiihdytystilanteista aiheutuvaa me-lua.
- Väylien valaistuksella nostetaan alueen laatu- ja turvallisuustasoa. Erityisvalaistuksella voidaan korostaa ympäristön yksityiskohtia, mm. kauniita puuyksilöitä tai kalliopaljastumia.
- Uutta vesihuoltolinjastoa alueelle on ajateltu rakennettavan noin 2200m eli Motocross radalta Gradian kiinteistölle saakka. Jätevesien johtaminen vaatii yhden jäteveden pumppaamon rakentamisen. Vesihuoltolinjat sijoitetaan pääosin tierakenteen yhteyteen.
- Alueen sähköliittymät ja tietoliikenneyhteyksiä varten asennettava valokuituverkko sijoitetaan myös tierakenteen yhteyteen maakaapelina.



# Miten vihreän siirtymän, digitaalisuuden ja kestävyysvaatimukset voisi ottaa huomioon tulevassa kehittämisessä

## Infra, rakennukset ja rakenteet

## Ajokalusto, käyttövoimat, hankinnat

## Tapahtumat, vapaa-aika, markkinointi

## Digitaalisuus

## Ilmastoteot

- |  |  |  |   |   |
|--|--|--|---|---|
| <ul style="list-style-type: none"> <li>• KIERRÄTYS MAANRAKENNUKSESSA</li> <li>• TILOJEN MONI- JA YHTEISKÄYTTÖ</li> <li>• POP-UP-RAKENTEET MAHDOLLISTAVA INFRA</li> <li>• UUSIUTUVAT ENERGIAMUODOT esim. AURINKOPANEELIT</li> </ul> | <ul style="list-style-type: none"> <li>• Vihreiden käyttövoimien suosiminen/edistäminen kilpailu- ja harjoittelutoiminnassa</li> <li>• Riittävät sähkölatauspisteet</li> <li>• Kehittämisen ja testausalustan tarjoaminen vihreille ratkaisuille</li> <li>• Uuden teknologian showroom- ja näyttelytoiminta</li> </ul> | <ul style="list-style-type: none"> <li>• VIIPYMÄN PIDENTÄMINEN ALUEELLA JA SEN LÄHIYMPÄRISTÖN KOHTEISSA</li> <li>• KÄYTTÄJIEN JA OPASTAMINEN YMPÄRISTÖYSTÄ-VÄLLISEEN TOIMINTAAN</li> <li>• SESONKIRAAKA-AINEET</li> <li>• HÄVIKIN PIENENTÄMINEN</li> <li>• KIERRÄTYS</li> <li>• YMPÄRISTÖOHJELMA JA SIITÄ VIESTIMINEN</li> <li>• KESTÄVYYDEN TODENTAMINEN MITTAUKSIN JA LASKELMIN</li> </ul> | <ul style="list-style-type: none"> <li>• Digitaalisen myynnin ja markkinoinnin kehittäminen</li> <li>• Älykäs valaistus (linkitys kulunvalvontaan, opastukseen ym.)</li> <li>• Tapahtumajärjestämisen digitalisointi</li> <li>• Virtuaali- ja hybridi-ratkaisujen kehittäminen</li> </ul> | <ul style="list-style-type: none"> <li>• HIILIJALANJÄLJEN PIENENTÄMINEN</li> <li>• KOMPENSOINTI-MAHDOLLISUUKSIEN KEHITTÄMINEN JA TARJOAMINEN (KÄYTTÄJÄT, TAPAHTUMAKÄVIJÄT, MATKAILIJAT YM.)</li> <li>• LUONNON MONIMUOTOISUUDEN SUOJELU, ENNALLISTAMISTOIMET YMPÄRISTÖSSÄ, YMPÄRISTÖSPONSOROINTI</li> <li>• KULTTUURIMAISEMAN HOITO</li> <li>• PIENET TEOT JA TALKOILU</li> </ul> |
|--|--|--|---|---|

# Ympäristöohjelma

Toimintaohjeita ja keinoja ympäristöhaittojen torjumiseksi ja kestävyiden sekä vastuullisuuden edistämiseksi

- Luvat
- Melu
- Maaperä, vesistö ja pohjavesi
- Jätteet ja kierrätys
- Ilmanlaatu, päästöt
- Kuljetukset
- Energia
- Vedenkulutus
- Hulevedet
- Materiaalihankinta
- Toiminta vahinkotapauksissa

Vastuunjako

Seuranta ja jatkuva parantaminen

## MUISTILISTAT

- ALUEEN YLLÄPITÄJÄN MUISTILISTA
- TOIMIJAN MUISTILISTA
- TAPAHTUMAJÄRJESTÄJÄN MUISTILISTA
- TAPAHTUMAVIERAAN MUISTILISTA



# Kustannusarviot

- Toimenpideohjelmaan on koottu suunnitelman toteuttamisen kannalta keskeiset toimenpiteet teemoittain.
- Toimenpiteiden kustannukset ovat suuntaa-antavia karkeita arvioita, joita tulee tarkentaa suunnitelmien täsmentyessä.
- Esimerkiksi väylien hinta-arviot on laskettu asfalttipäällysteisinä.
- Vastuutahot ja vaiheistus ovat ehdotelmia, jotka vaativat jatkoneuvotteluja
- Alustava master planin toteuttamisen kustannusarvio sisältää mm. seuraavat investoinnit
  - Ympäristöön ja turvallisuuteen, noin 120 000 euroa
  - Sisäiseen tieverkkoon, valaistukseen, vesihuoltoon sekä sähkö- ja tietoliikenneverkkoon 1,8 miljoonaa euroa.
  - Muuhun infraan vaiheessa 1 noin 5,5 miljoonan euroa
  - Rakennuksiin vaiheessa 2 noin 500 000 euroa.
- Lisäksi on arvioitu markkinointiin ja brändiin liittyvät kustannukset sekä yleiset toimenpiteet

# Yleiset toimenpiteet

Toimenpide	Vastuutaho/ yhteistyökumppanit	Kustannus	Aikataulu/ vaihe
Alueen kehittäjäryhmän kokoaminen	Kunta, yrityspalvelut	NA	Vaihe 1
Rahoitushaku	Kunta, yrityspalvelut	NA	Vaihe 1
Aluetta kokonaisuutena myyvän & huoltavan tahon valinta	Kunta, yrityspalvelut	NA	Vaihe 2
Yhteistyökumppaneiden etsintä	Kunta, yrityspalvelut	NA	Vaihe 2

# Markkinointi ja brändi

Toimenpide	Vastuutaho/ yhteistyökumppanit	Kustannus	Aikataulu/ vaihe
Markkinointisuunnitelma	Kunta, yrityspalvelut/ VisitLaukaa	30 000 €	Vaihe 2
Brändi-ilmeen suunnittelu	Kunta, yrityspalvelut/ VisitLaukaa	30 000 €	Vaihe 2

# Ympäristö ja turvallisuus

Toimenpide	Vastuutaho/ yhteistyökumppanit	Kustannus (alv 0%)	Aikataulu/ vaihe
Ympäristölupa	Kunta + toimijat	12 300 €	Vaihe 1
Melumallinnus	Kunta + toimijat	8 500 €	Vaihe 1
Turvasuunnitelman päivitys	Kunta	20 000 €	Vaihe 1
Päästökompensaatiomalli	Kunta	30 000 €	Vaihe 2
Opastussuunnitelma ja toteutus	Kunta	50 000 €	Vaihe 3
<b>YHTEENSÄ</b>		<b>120 800 €</b>	

# Infrastrukturi / Vaihe 2

Toimenpide	Vastuutaho/ yhteistyökumppanit	Kustannus (alv 0%)	Aikataulu/ vaihe
Alueen sisäinen väylä	Kunta	1 200 000 €	Vaihe 2
Väylävalaistus	Kunta	186 000 €	Vaihe 2
Vesihuolto	Kunta	382 000 €	Vaihe 2
Sähkö ja tietoliikenne	Kunta	67 000 €	Vaihe 2
<b>YHTEENSÄ</b>		<b>1 835 000 €</b>	

- 1 835 000 euron infrainvestoinnit aikaansaavat yhteensä 18 henkilötyövuoden(htv) työllisyysvaikutuksen, joista 9 htv välittömiä ja välillisiä 9 htv.

# Infrastruktuuri / Vaihe 2

Toimenpide	Vastuutaho/ yhteistyökumppanit	Kustannus (alv 0%)	Aikataulu/ vaihe
Kiihdytysuora	Ajoharjoittelukeskus	396 000 €	Vaihe 2
P-alue 2 (400 ap)	Kunta + toimijat	1 101 600 €	Vaihe 2
P-alue 3 (250 ap)	Kunta + toimijat	777 600 €	Vaihe 2
P-alue 4 (200 ap / opiskelijat)	Gradia	347 400 €	Vaihe 2
Drifting, laajennus	Kunta, Seura	3 276 000 €	Vaihe 2
<b>YHTEENSÄ</b>		<b>5 898 600 €</b>	

- 5 898 600 euron infrainvestoinnit aikaansaavat yhteensä 59 henkilötyövuoden (htv) työllisyysvaikutuksen, joista 30 htv välittömiä ja välillisiä 29 htv.

# Infrastruktuuri / Vaiheet 2-3

Toimenpide	Vastuutaho/ yhteistyökumppanit	Kustannus (alv 0%)	Aikataulu/ vaihe
Jarrutussuora, (P5-P7, 500 ap)	Ajoharjoittelukeskus	3 575 000 €	Vaiheet 2-3
Motocross varikonlaajennus 1	Seura	321 600 €	Vaihe 2
Matkailuajoneuvojen palveluaukio	Kunta/ Ruuhimäki Circuit	397 800 €	Vaihe 2-3
Matkailuajoneuvoparkki	Kunta/ Ruuhimäki Circuit	256 500 €	Vaihe 2-3
Tractor pulling, laajennus	Seura	432 000 €	Vaihe 2-3
Motocross varikonlaajennus 2	Seura	430 200 €	Vaihe 3 ->
<b>YHTEENSÄ</b>		<b>5 413 100 €</b>	

- 5 413 100 euron infrainvestoinnit aikaansaavat yhteensä 54 henkilötyövuoden työpanoksen, joista 28 htv välittömiä ja 26 htv välillisiä

# Infrastruktuuri / Vaihe 3 ->

Toimenpide	Vastuutaho/ yhteistyökumppanit	Kustannus (alv 0%)	Aikataulu/ vaihe
P-alue 1 (150 ap)	Kunta + toimijat	561 600 €	Vaihe 3 ->
P-alue 8 (500 ap)	Kunta + toimijat	561 600 €	Vaihe 3 ->
P-alue 9 (150 ap)	Kunta/ Ruuhimäki Circuit	475 200 €	Vaihe 3->
P-alue 10 (150 ap)	Kunta / seura	475 200 €	Vaihe 3->
P-alue 11 (120 ap)	Kunta/ seura	354 240 €	Vaihe 3->
Motocross varikonlaajennus 2	Seura	430 200 €	Vaihe 3 ->
<b>YHTEENSÄ</b>		<b>3 704 340 €</b>	

- 2 427 840 euron infrainvestoinnit aikaansaavat yhteensä 24 henkilötyövuoden (htv) työllisyysvaikutuksen, joista 12 htv välittömiä ja välillisiä 12 htv



# Rakennukset

Toimenpide	Vastuutaho/yhteistyökumppanit	Kustannus (alv 0%)	Aikataulu/ vaihe
Huolto- ja palvelurakennus I (250m <sup>2</sup> )	Kunta/ Gradia	500 000 €	Vaihe 2
Tapahtumarakennus (500m <sup>2</sup> )	Yksityinen toimija	1 750 000 €	Vaihe 3
Huolto- ja palvelurakennus II (250m <sup>2</sup> )	Yksityinen toimija	500 000 €	Vaihe 3->
<b>YHTEENSÄ</b>		<b>2 750 000 €</b>	

- 2 750 000 euron rakennusinvestoinnit aikaansaavat yhteensä 27 henkilötyövuoden (htv) työpanoksen, joista 14 htv välittömiä ja välillisiä 13 htv.

# Tiekartta

## VAIHE 1

Alueen kehittäjäryhmän kokoaminen

Rahoitushaku

Yhteistyömahdollisuuden maansiirtotöissä

Turvasuunnitelman päivitys

Tapahtumapalveluiden paketointi

Ympäristöluvan periaate

## VAIHE 2

Aluetta kokonaisuutena myyvän & huoltavan tahon valinta

Yhteistyökumppaneiden etsintä

Markkinointisuunnitelma

Brändi-ilmeen suunnittelu

Sähkö- ja vesilinjojen, sisääntuloväylien ja tapahtuma-alueen tarkempi suunnittelu ja rakentaminen  
Teiden kunnostus

Päästökompensaatiomalli

## VAIHE 3

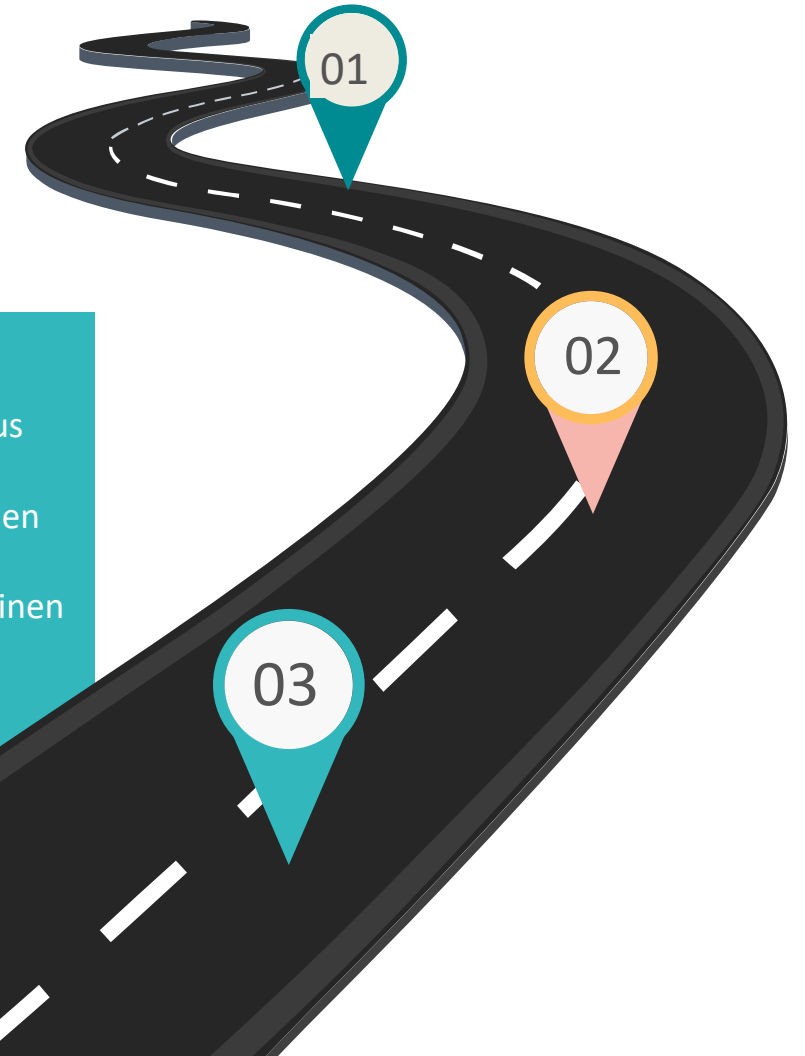
Opastussuunnitelma ja toteutus

Latauskapasiteetin rakentaminen

Vihersuunnittelu ja -rakentaminen

Turvasuunnitelman päivitys

Energiaomavaraisuus



# Yhteistyö

## LAUKAAN KUNTA

- Master Plan toimeenpano ja seuranta
- maankäytölliset edellytykset
- koordinointi, huoltajan/fixerin nimeäminen
- hankkeistus
- investointien edistäminen
- uusien toimijoiden houkuttelu
- tiedottaminen

## TOIMIJAT

- oman toiminnan ja osaamisen kehittäminen
- aktiivinen osallistuminen alueen yhteistyöhön, hankkeisiin ja tapahtumatuotantoon
- ratojen kehittäminen
- kilpailutoiminnan aktivointi
- tiedottaminen

## SIDOSRYHMÄT

- alueen näkyvyyden nostaminen
- tiedonvaihto
- yhteishankkeet
- oheispalvelut
- rahoitus/investoinnit

FCG.

# Kiitos!

**Pauli Santala**

Laatu- ja asiakkuusjohtaja

Pauli.santala@fcg.fi

050 556 5272

[www.fcg.fi](http://www.fcg.fi)

**Mari Holopainen**

Projektipäällikkö

Marki.holopainen@fcg.fi